

## ข้อมูลพื้นฐาน

### โครงการขยายผลโครงการหลวงน้ำเค็ม อำเภอนาหมื่น จังหวัดน่าน

#### ประวัติความเป็นมา

บ้านน้ำเค็ม เดิมเป็นหมู่บ้านเล็ก ๆ และมีพืชพันธุ์ธัญญาหารอุดมสมบูรณ์ มีลำห้วยน้ำเค็มไหลผ่านในราบหุบเขา ต่อมาได้มีนายบัง ชั่นจอย ชาวบ้านห้วยเลิศ ตำบลนางพญา อำเภอทาบลา จังหวัดอุตรดิตถ์ ได้นำชาวบ้านเข้ามาอยู่ประมาณสิบกว่าหลังคาเรือน ต่อมาก็มีประชากรมากขึ้น

ทางการเห็นว่าสมควรตั้งเป็นหมู่บ้าน โดยยึดเอาลำห้วยน้ำเค็มเป็นชื่อของหมู่บ้าน (บ้านน้ำเค็ม) ตั้งเมื่อ พ.ศ.2476 แล้วชาวบ้านก็เลยยกให้นายบัง ชั่นจอย เป็นผู้ใหญ่บ้านคนแรก บ้านน้ำเค็มอยู่ห่างจากอำเภอนาหมื่นประมาณ 41 กิโลเมตร บ้านน้ำเค็มมีวัดบ้านน้ำเค็ม มีโรงเรียน ปัจจุบันบ้านน้ำเค็มมีประชากร 54 ครัวเรือน มีประชากร 237 คน ประชากรนำถือศาสนาพุทธ ประชาชีพทางการเกษตร



ตามที่หมู่บ้านน้ำเค็มและองค์การบริหารส่วนตำบลปิงหลวง อำเภอนาหมื่น จังหวัดน่านได้มีหนังสือที่ นน 1017/3188 ลงวันที่ 16 ตุลาคม 2551 มีความประสงค์ขอรับสนับสนุน จัดตั้งศูนย์พัฒนาโครงการหลวงในพื้นที่โครงการหลวงในพื้นที่เพื่อส่งเสริมและพัฒนาอาชีพให้กับราษฎร บ้านน้ำเค็ม ตามการเรียกร้องขอมาจากประชาชนในหมู่บ้าน ผ่านทางนายอำเภอเมือง และผู้ว่าราชการจังหวัดน่าน เนื่องจากประชาชนในหมู่บ้านยังมีความยากจน และประกอบอาชีพเกษตรกรรมส่วนใหญ่ซึ่งมีรายได้น้อย ดังนั้นจึงมีความจำเป็นต้องขยายผลกันไปเพื่อแก้ไขปัญหาความเป็นอยู่ของประชาชนในพื้นที่ให้มีคุณภาพชีวิตที่ดีขึ้นและมีความยั่งยืนบนวิถีชีวิตพอเพียง



สถาบันวิจัยและพัฒนาพื้นที่สูงจึงมีหน้าที่สำรวจพื้นที่ร่วมกับเจ้าหน้าที่จากมูลนิธิโครงการหลวง พร้อมทั้งเจ้าหน้าที่องค์การบริหารส่วนตำบลปิงหลวง เพื่อทำการวิเคราะห์พื้นที่สำรวจปัญหาและความต้องการของชุมชนในเบื้องต้น

## สภาพทั่วไป

### ขนาดที่ตั้ง

พื้นที่โครงการขยายผลโครงการหลวงบ้านน้ำเค็ม มีระดับความสูงระหว่าง 200-1,200 เมตรจากระดับน้ำทะเลปานกลาง โดยส่วนใหญ่เป็นพื้นที่ที่มีระดับความสูง ระหว่าง 500-600 เมตร จากระดับน้ำทะเลปานกลาง คิดเป็นร้อยละ 26.80 ของพื้นที่ทั้งหมดมีอาณาเขตติดต่อกับพื้นที่ใกล้เคียงดังนี้

#### ทิศเหนือ

ติดต่อกับบ้านต้นหนูน ตำบลบ้าน

เวียง อำเภอพาน้อย จังหวัดแพร่

#### ทิศใต้

ติดต่อกับจังหวัดอุตรดิตถ์

#### ทิศตะวันออก

ติดต่อกับบ้านน้ำลิ้นใต้ หมู่ 8

ตำบลปิงหลวง อำเภอพาน จังหวัดน่าน

#### ทิศตะวันตก

ติดต่อกับตำบลสวนเขื่อน อำเภอเมืองแพร่ จังหวัดแพร่



### ลักษณะภูมิประเทศ

บ้านน้ำเค็มมีสภาพเป็นหุบเขากว้าง มีความลาดชันปานกลาง จุดสูงสุดประมาณ 1,171 เมตร จุดต่ำสุดประมาณ 235 เมตรจากระดับทะเลปานกลาง ที่ตั้งบ้านมีความสูงเฉลี่ยเพียง 264 เมตร มีพื้นที่ประมาณ 58 ตารางกิโลเมตร (36,229.70 ไร่) ตั้งอยู่ในเขตพื้นที่ลุ่มน้ำน่าน ลุ่มน้ำสาขาแม่น้ำน่านส่วนที่ 3 ลุ่มน้ำย่อยห้วยน้ำเค็ม มีลำห้วยกุ่ม ห้วยปลาตุ๊ก และห้วยน้ำเค็มเป็นทางหลัก ซึ่งมีน้ำไหลตลอดปี



### ลักษณะดิน

พื้นที่โครงการขยายผลโครงการหลวงบ้านน้ำเค็มมีลักษณะดินต้นและลึกปะปนกันไปดินต้นจะพบตามพื้นที่ลาดชัน ส่วนดินลึกพบตามบริเวณที่ราบต่ำและหุบเขา ความอุดมสมบูรณ์ค่อนข้างสูงแต่ทั้งนี้และทั้งนั้นก็ขึ้นอยู่กับหินต้นกำเนิดของดิน การทำการเกษตร การอนุรักษ์ไม้ และอัตราการพังทลายของดิน

### ลักษณะภูมิอากาศ

ลักษณะภูมิอากาศของพื้นที่ขยายผลโครงการหลวงบ้านน้ำเค็ม อยู่ในเขตภูมิอากาศประเภทฝนเมืองร้อนเฉพาะฤดู ซึ่งมีอากาศแห้งแล้ง และเปียกชื้น ได้รับอิทธิพลของลมมรสุมตะวันตกเฉียงใต้ ที่พัดเอาความชุ่มชื้น และเมฆฝนเข้ามาทำให้เกิดฤดูกาลต่างๆ แบ่งออกเป็น 3 ฤดูกาลดังนี้

- ฤดูฝน ระหว่างพฤษภาคม-ตุลาคม มีฝนตกชุก
- ฤดูแล้ง ระหว่างเดือนพฤศจิกายน-กุมภาพันธ์ ในเดือนธันวาคม-มกราคม จะมีอากาศหนาวจัด
- ฤดูร้อน ระหว่างเดือนมีนาคม-เมษายน อุณหภูมิโดยเฉลี่ยประมาณ 30 องศาเซลเซียส

### แหล่งน้ำที่สำคัญของโครงการขยายผลโครงการหลวงบ้านน้ำเค็ม

#### แหล่งน้ำธรรมชาติ

บ้านน้ำเค็ม ตั้งอยู่ในพื้นที่ลุ่มน้ำน่าน ลุ่มน้ำสาขาแม่น้ำน่านส่วนที่ 3 ลุ่มน้ำย่อยห้วยน้ำเค็ม มีลำห้วยกุ่ม ห้วยปลาตุ๊ก และห้วยน้ำเค็มเป็นทางน้ำหลัก ซึ่งมีน้ำไหลตลอดปี พื้นที่ลุ่มน้ำย่อยห้วยน้ำเค็มส่วนมากตั้งอยู่ในพื้นที่ชั้นคุณภาพลุ่มน้ำชั้น 2 และบริเวณตอนบนจะเป็นลุ่มน้ำชั้น 1A ติดตั้งสัญญาณเตือนภัยน้ำท่วม-แผ่นดินถล่มแล้ว



#### แหล่งน้ำที่ก่อสร้าง

น้ำประปา, บ่อน้ำตื้น, ฟายน้ำล้น, บ่อบาดาล, ถังเก็บน้ำฝน

#### ป่าไม้

โครงการขยายผลโครงการหลวงบ้านน้ำเค็ม อยู่ในเขตพื้นที่ป่าสงวนแห่งชาติป่าฝั่งขวาแม่น้ำตอนใต้ ทั้งหมดซึ่งมีการจำแนกการใช้ประโยชน์ที่ดินเป็นพื้นที่ป่าอนุรักษ์ในบริเวณดังกล่าว พื้นที่ส่วนใหญ่ใช้ประโยชน์จากการทำเหมืองแร่ สวนยางพารา หรือพืชที่มีความมั่นคงต่อเศรษฐกิจ ที่เหลือเป็นพื้นที่เป็นป่าต้นน้ำลำธาร ซึ่งห้ามมีการใช้ประโยชน์อย่างอื่น



### การคมนาคม

บ้านน้ำเค็มตั้งอยู่ห่างจากอำเภอนาหมื่น 29 กิโลเมตร โดยเป็นถนนลูกรังความชันค่อนข้างมาก ยาวประมาณ 4 กิโลเมตร ทำให้การเดินทางในฤดูฝนค่อนข้างลำบาก ถนนภายในหมู่บ้านเป็นถนนลาดยางระยะทาง 2 กิโลเมตร ระยะทาง 2 กิโลเมตร



### โครงสร้างพื้นฐาน

การคมนาคมและการสื่อสาร บ้านน้ำเค็มตั้งอยู่ห่างจากอำเภอนาหมื่น 29 กิโลเมตร โดยเป็นถนนลูกรังความชันค่อนข้างมาก ยาวประมาณ 4 กิโลเมตร ทำให้การเดินทางในฤดูฝนค่อนข้างลำบาก ถนนภายในหมู่บ้านเป็นถนนลาดยางระยะทาง 2 กิโลเมตร โทรศัพท์มีเพียงโทรศัพท์ดาวเทียมของโรงเรียน ไม่มีสัญญาณมือถือ และมีไฟฟ้า (ใช้สายส่ง) จำนวน 54 หลังคาเรือน น้ำประปาจำนวน 2 แห่ง (ใช้ได้ 54 คร้วเรือน) บ่อน้ำตื้น จำนวน 6 แห่ง (ใช้ได้ 18 คร้วเรือน) ฝายน้ำล้นคอนกรีต จำนวน 1 แห่ง ถังเก็บน้ำฝน จำนวน 3 แห่ง (ใช้ได้ 14 คร้วเรือน) ร้านค้าในหมู่บ้าน จำนวน 2 แห่ง- ไฟสาธารณะ จำนวน 2 จุด หอกระจายข่าวประจำหมู่บ้าน จำนวน 1 แห่ง โทรศัพท์ จำนวน 36 คร้วเรือน ตู้เย็น จำนวน 35 เครื่อง รถกระบะ จำนวน 6 คัน รถจักรยานยนต์ จำนวน 44 คัน รถไถเดินตามจำนวน 9 คัน



### สภาพทางเศรษฐกิจและสังคม

#### ประชากร

บ้าน	หมู่ที่	เผ่า	จำนวนครัวเรือน	จำนวนครอบครัว	จำนวนประชากร		
					ชาย	หญิง	รวม
บ้านน้ำเค็ม	7	คนเมือง	54	62	191	196	387
<b>รวม</b>							387

#### ผู้นำชุมชน

นายวิโรจน์ อริยะ                      ผู้ใหญ่บ้านน้ำเค็ม  
 นายธีรภัทร ไหม่ยา                      สมาชิก อบต.  
 นายนนทชัย เณรเนื่อง                      สมาชิก อบต.



## การศึกษา

โรงเรียนบ้านน้ำเค็มมีครูจำนวน 3 คน นักเรียน 28 คน ระดับการเรียนการสอนตั้งแต่ชั้นประถมศึกษาปีที่ 1-6 และมีศูนย์พัฒนาเด็กเล็กบ้านเค็ม มีครูจำนวน 1 คน ดูแลนักเรียนจำนวน 17 คน

มีวัด 1 แห่ง ชื่อวัดน้ำเค็ม มี พระ 1 รูป สามเณร 4 รูป

จากการสำรวจข้อมูลของหมู่บ้านในปี พ.ศ.2551 พบว่า ประชากรส่วนใหญ่จบการศึกษาระดับประถมศึกษาชั้นปีที่ 6 รองลงมาคือ ระดับประถมศึกษาชั้นปีที่ 4

## การสาธารณสุข

ไม่มีสถานอนามัย แต่มีศูนย์สาธารณสุขมูลฐานชุมชน บ้านน้ำเค็มมีอาสาสมัครประจำหมู่บ้าน(อสม.)

จำนวน 5 คน



## การประกอบอาชีพ

ประชากรในหมู่บ้านน้ำเค็มจะประกอบอาชีพ การเกษตรเป็นหลักเช่นการปลูกข้าวไร่, ข้าวโพด, ทำนา, ทำสวน มะขามหวาน, ปลูกถั่วเหลือง และเลี้ยงสัตว์เช่นเลี้ยงวัว, ควาย ไก่, เป็ด, หมู, ปลา, กบ และมีอาชีพรับจ้างค้าขาย



## รายได้

-

## การถือครองที่ดิน

การถือครองที่ดินของประชากรจะได้รับเอกสารสิทธิ์จะมีการถือครองโดยมีโฉนด, นส 3 ก และสปก.4-01

## การใช้ประโยชน์ที่ดิน

พื้นที่ในโครงการขยายผลโครงการหลวงน้ำเค็ม

การใช้ประโยชน์ที่ดินในพื้นที่โครงการขยายผลโครงการหลวงบ้านน้ำเค็ม ส่วนใหญ่จะเป็นพื้นที่ทำการเกษตรเช่นการทำนาค้า คิดเป็นพื้นที่ ร้อยละ 76.70 ของพื้นที่ทั้งหมดรองลงมาคือพื้นที่สวนสัก และพื้นที่อื่นๆ ดังตาราง

ตารางจำแนกการใช้ประโยชน์ที่ดิน

ลักษณะพื้นที่ใช้ที่ดิน	พื้นที่(ไร่)	พื้นที่ (ตร.กม.)	ร้อยละ
ตัวเมืองและย่านการค้า	468.75	0.75	1.3
หมู่บ้าน	2550	4.08	7.04

ลักษณะพื้นที่ใช้ที่ดิน	พื้นที่(ไร่)	พื้นที่ (ตร.กม.)	ร้อยละ
นาดำ	27787.5	44.46	76.7
สวนสัก	4506.25	7.21	12.44
พืชไร่ผสม	162.5	0.26	0.45
ป่าเบญจพรรณ	250	0.4	0.69
ป่าดิบเขา	56.25	0.09	0.16
อื่นๆ	443.75	0.71	1.23
รวม	36231.25	57.97	100

### แหล่งเงินทุน

กลุ่มออมทรัพย์ กองทุนหมู่บ้าน กองทุน กข.คจ.

### การรวมกลุ่มของเกษตรกร

กลุ่มออมทรัพย์	มีสมาชิก	31 คน
กองทุนหมู่บ้าน	มีสมาชิก	38 คน
กลุ่มสตรี	มีสมาชิก	9 คน
กลุ่มเพาะเห็ด	มีสมาชิก	15 คน
กองทุน กข.คจ.	คณะกรรมการ	9 คน

### ผลผลิตทางการเกษตร

1. ผลผลิตจากการทำนา
2. ผลผลิตจากสัตว์
3. ผลผลิตจากการประมง
4. ผลผลิตจากการทำสวนทำไร่
5. ผลผลิตจากการแปรรูปผลผลิตทางการเกษตร

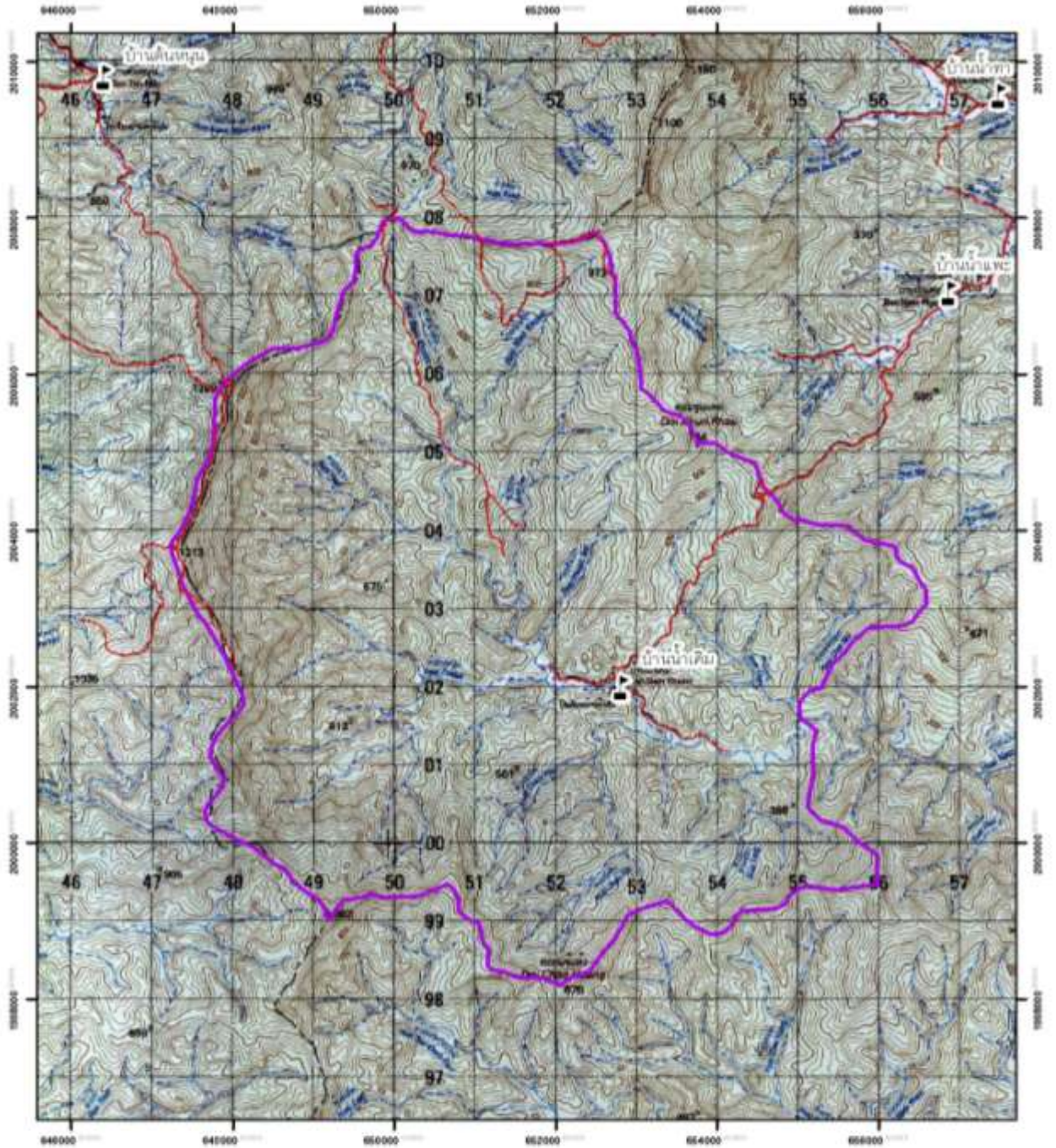
### แหล่งท่องเที่ยว

-

### ผู้ปฏิบัติงาน

นายวิชัย ปัตถมสิงห์ไชย	ผู้อำนวยการโครงการขยายผลโครงการหลวงน้ำเค็ม
นายวัฒนชัย ดำรงหาญวิทย์	ผู้จัดการกลุ่มโครงการขยายผลโครงการหลวงน้ำเค็ม
นายวุฒิพงศ์ แก้วยศ	เจ้าหน้าที่ประสานงานสนามโครงการขยายน้ำเค็ม

แผนที่แสดงภูมิประเทศโครงการขยายผลโครงการหลวงน้ำเค็ม  
อำเภอนาหมื่น จังหวัดน่าน



สัญลักษณ์

- หมู่บ้าน
- ถนน
- พื้นที่โครงการ

