

ข้อมูลพื้นฐาน

โครงการขยายผลโครงการหลวงน้ำแขว่ง อำเภอนาหมื่น จังหวัดน่าน

ประวัติความเป็นมา

บ้านน้ำแขว่ง หมู่ที่ 6 เดิมคือละแวกน้ำแขว่ง และละแวกท่าควาย ได้แยกหมู่บ้านมาจากบ้านน้ำอูน หมู่ที่ 1 บรรพบุรุษได้เข้ามาอาศัยอยู่พร้อมกันบ้านน้ำอูน ประมาณสมัยกรุงรัตนโกสินทร์ ตอนต้นประชากรที่อพยพมาอาศัยอยู่เป็นคนไทยเหนือและคนไทยเชื้อสายขมุ ปะปนมาบางส่วนได้ย้ายถิ่นฐานมาจากอำเภอเชียงคำ จังหวัดพะเยา บริเวณบ้านน้ำแขว่งมีคนบอกเล่ามาว่า มีความอุดมสมบูรณ์ด้วยป่าไม้มานานานาพันธุ์ แถวละแวกท่าควายในอดีตมีควายป่าจำนวนมากลงมากินน้ำ กินหญ้าและสัตว์ป่าอื่นๆ อีกหลายชนิดแม้แต่คนจะเข้าไปแถวนั้นยังไม่ได้ เพราะเกรงว่าจะได้รับอันตรายในแถวนั้นจึงเกิดความสมดุลและอุดมสมบูรณ์ตามธรรมชาติ



ตามที่หมู่บ้านน้ำแขว่งและองค์การบริหารส่วนตำบลเมืองลี อำเภอนาหมื่น จังหวัดน่านได้มีหนังสือที่ นน 1017/3188 ลงวันที่ 16 ตุลาคม 2551 มีความประสงค์ขอรับการสนับสนุน จัดตั้งศูนย์พัฒนาโครงการหลวงในพื้นที่เพื่อส่งเสริมและพัฒนาอาชีพให้กับราษฎร บ้านน้ำแขว่ง ตามการร้องขอมาจากประชาชนในหมู่บ้าน ผ่านทางนายอำเภอนาหมื่น และผู้ว่าราชการจังหวัดน่าน เนื่องจากประชาชนในหมู่บ้านยังมีความยากจน และประกอบอาชีพทางการเกษตรเป็นส่วนใหญ่ซึ่งมีรายได้น้อย ดังนั้นจึงมีความจำเป็นต้องขยายผลกันต่อไปเพื่อแก้ไขปัญหาความเป็นอยู่ของประชาชนในพื้นที่ให้มีคุณภาพชีวิตที่ดีขึ้นและมีความยั่งยืนบนวิถีชีวิตพอเพียง



สถาบันวิจัยและพัฒนาพื้นที่สูงจึงมีหน้าที่สำรวจพื้นที่ร่วมกับเจ้าหน้าที่จากมูลนิธิโครงการหลวง พร้อมทั้งเจ้าหน้าที่องค์การบริหารส่วนตำบลเมืองลี เพื่อทำการวิเคราะห์พื้นที่สำรวจปัญหาและความต้องการของชุมชนในเบื้องต้น

สภาพทั่วไป

ขนาดที่ตั้ง

โครงการขยายผลโครงการหลวงน้ำแขวงตั้งหมู่บ้านน้ำแขวง ตั้งอยู่ห่างจากอำเภอนาหมื่น เป็นระยะทางประมาณ 23 กิโลเมตร อยู่ห่างจากเมืองน่านเป็นระยะทางประมาณ 102 กิโลเมตร มีพื้นที่ประมาณ 7,538 ไร่ สภาพพื้นที่ทั่วไปของหมู่บ้านน้ำแขวง ตั้งอยู่บนเทือกเขาสลักขี้ชันของเทือกเขาหลวง-พระบาง ความสูงประมาณ 300-1,400 เมตรจากระดับน้ำทะเลปานกลางโดยเฉลี่ยแล้วพื้นที่ส่วนใหญ่ ตั้งอยู่บนความสูงประมาณ 400-500 เมตรเกือบร้อยละ 20 ของพื้นที่ทั้งหมด มีอาณาเขตติดต่อกับพื้นที่ใกล้เคียงดังนี้

ทิศเหนือ	ติดต่อกับบ้านแซะตะวัน ตำบลสันทะ อำเภอนาหมื่น จังหวัดน่าน
ทิศใต้	ติดต่อกับบ้านน้ำอูน ตำบลเมืองลี อำเภอนาหมื่น จังหวัดน่าน
ทิศตะวันออก	ติดต่อกับบ้านปิงใน ตำบลปิงหลวง อำเภอนาหมื่น จังหวัดน่าน
ทิศตะวันตก	ติดต่อกับบ้านน้ำอูน ตำบลเมืองลี อำเภอนาหมื่น จังหวัดน่าน

ลักษณะภูมิประเทศ

หมู่บ้านน้ำแขวง มีสภาพพื้นที่เป็นหุบเขาสลักขี้ชัน มีความลาดชันสูง มีบางส่วนเป็นพื้นที่ราบ จุดสูงสุดสูงประมาณ 1,342 เมตรจุดต่ำสุดประมาณ 293 เมตร จากระดับน้ำทะเลปานกลาง ที่ตั้งหมู่บ้านมีความสูงเฉลี่ย 350 เมตร จากระดับน้ำทะเลปานกลาง

ลักษณะดิน

พื้นที่โครงการขยายผลโครงการหลวงบ้านน้ำแขวงมีลักษณะดินดินตื้นและลึกปะปนกันไปดินตื้นจะพบตามพื้นที่ลาดชัน ส่วนดินลึกพบตามที่ราบต่ำและหุบเขา ความอุดมสมบูรณ์ค่อนข้างสูงแต่ทั้งนี้ทั้งนั้นก็ขึ้นอยู่กับหินต้นกำเนิดของดิน การทำการเกษตร การอนุรักษ์ป่าไม้ และ อัตราการพังทลายของดิน



แหล่งน้ำที่สำคัญของโครงการขยายผลโครงการหลวงน้ำเค็ม

แหล่งน้ำธรรมชาติ

ตั้งอยู่บนพื้นที่ลุ่มน้ำน่านส่วนที่ 3 ลุ่มน้ำย่อยห้วยห่านและลุ่มน้ำแหง มีลำห้วยห่านและห้วยน้ำแขวงเป็นทางน้ำหลัก มีน้ำไหลผ่านตลอดทั้งปี ในช่วงฤดูฝนมีน้ำท่วมในบางจุด พื้นที่ลุ่มน้ำย่อยห้วยห่านตั้งอยู่บนพื้นที่ชั้นคุณภาพลุ่มน้ำ 1A ซึ่งเป็นบริเวณพื้นที่ลุ่มน้ำตอนบน ส่วนในพื้นที่ต่ำลงมาอยู่ในพื้นที่ลุ่มน้ำชั้น 2 เป็นพื้นที่

ปลูกข้าวโพดในลาดไหล่เขา โดยในช่วงติดลำห้วยตอนล่าง จะเป็นพื้นที่ปลูกข้าวเป็นลุ่มน้ำชั้น 4 พื้นที่ลุ่มน้ำห้วยห่าน อยู่ระหว่างพื้นที่การขยายเขตอุทยานแห่งชาติขุนสถาน แต่ยังมีปัญหาขัดแย้งเรื่องการใช้พื้นที่กับเกษตรกร

ในพื้นที่บ้านน้ำแขวงส่วนใหญ่เป็นลักษณะลำห้วย ที่มีน้ำไหลตลอดปีซึ่งสามารถให้ประโยชน์ได้ มีการสร้างฝายกักเก็บน้ำเพื่อเก็บน้ำไว้ใช้ในฤดูแล้ง แหล่งน้ำสำคัญที่ใช้ในพื้นที่บ้านน้ำแขวง คือ ลำห้วยห่านและห้วยน้ำแขวง ซึ่งเป็นลำน้ำสายหลักของหมู่บ้าน

แหล่งน้ำที่ก่อสร้าง

น้ำประปา, ฝายน้ำล้น, บ่อบาดาล และถังเก็บน้ำฝน

ป่าไม้

บ้านน้ำแขวง ตั้งอยู่ในหุบเขาสลักซับซ้อนอันมีป่าไม้อุดมสมบูรณ์ อีกทั้งพื้นที่ส่วนใหญ่ยังตั้งอยู่ในเขตป่าสงวนแห่งชาติซึ่งเป็นพื้นที่อนุรักษ์ เนื่องจากบ้านน้ำแขวง ตั้งอยู่ห่างไกลการขนส่งไม่สะดวก จึงทำให้ยังคงรักษาความอุดมสมบูรณ์ของป่าไม้ไว้ได้ เห็นได้จากพื้นที่อนุรักษ์ที่มีจำนวนถึงร้อยละ 93.17 ของพื้นที่ทั้งหมด เป็นทรัพยากรธรรมชาติที่อุดมสมบูรณ์อันมีค่าของประเทศ แต่มีพื้นที่ทำกินบางส่วนทับซ้อนเขตป่าอนุรักษ์ ซึ่งจะต้องดำเนินการแก้ไขต่อไป

การคมนาคม

บ้านน้ำแขวง ตั้งอยู่ห่างจากบ้านน้ำอูนซึ่งเป็นบ้านหลักเพียง 1 กิโลเมตร มีถนนลาดยางกว้าง 4 เมตร ระยะทาง 2 กิโลเมตร ที่เหลือเป็นทางลูกรังเชื่อมต่อกับอำเภอนาหมื่นระยะทางรวม 27 กิโลเมตร

โครงสร้างพื้นฐาน

การคมนาคมจะเป็นถนนคอนกรีตและถนนลาดยาง สะดวกในทุกฤดู และมีน้ำอุปโภคบริโภคตลอดปี มีไฟฟ้าใช้ทุกหลังคาเรือน โรงเรียนและศูนย์พัฒนาเด็กเล็ก รวมทั้งศูนย์การเรียนรู้ชาวไทยภูเขา (ศศช.) ตั้งอยู่ที่บ้านน้ำอูน



สภาพทางเศรษฐกิจและสังคม

ประชากร

บ้าน	หมู่ที่	เผ่า	จำนวนครัวเรือน	จำนวนครอบครัว	จำนวนประชากร		
					ชาย	หญิง	รวม
บ้านน้ำแขวง	6		79	85	177	173	350
รวม							350

ผู้นำชุมชน

นายสนัด ธิปงสนิท ผู้ใหญ่ บ้านน้ำแขวง

การศึกษา

ประชาชนในพื้นที่บ้านน้ำแขวงส่วนใหญ่ จบการศึกษาระดับประถมศึกษาจนถึงระดับปริญญาตรี

การสาธารณสุข

ไม่มีสถานอนามัยในหมู่บ้านและหมู่บ้านใกล้เคียงมีเพียงอาสาสมัครสาธารณสุขหมู่บ้าน (อสม.) ประจำหมู่บ้านจำนวน 7 คน

การประกอบอาชีพ

ประชาชนบ้านน้ำแขวง ส่วนใหญ่ประกอบอาชีพการเกษตร ได้แก่ การปลูกข้าวโพด ทำนา ปลูกถั่วเหลือง มีการเลี้ยงสัตว์ได้แก่ วัว ควาย ไก่ หมู และปลา รวมทั้งมีการปลูกไม้สัก ปลูกพืชผักสวนครัว นอกจากนี้ก็รับราชการและค้าขาย เป็นลักษณะเศรษฐกิจแบบพึ่งพาตัวเองหรือพอเพียงแค่เลี้ยงตัวเองเป็นส่วนใหญ่ผลผลิตที่เกินความจำเป็นของครอบครัวจึงกลายเป็นสินค้า



รายได้

รายได้เฉลี่ยของชาวบ้านน้ำแขวง 45,435 บาท/คน/ปี

การถือครองที่ดิน

-

การใช้ประโยชน์ที่ดิน

พื้นที่ในโครงการขยายผลโครงการหลวงน้ำแขวงส่วนมากจะเป็นพื้นที่ทำการเกษตร การใช้ประโยชน์ที่ดินของหมู่บ้านน้ำแขวง เป็นไปในลักษณะผสมผสานมีการใช้ที่ดินหลากหลายรูปแบบ เช่น ทุ่งหญ้าเลี้ยงสัตว์ ป่าไม้ สวนป่า ที่อยู่อาศัย นาข้าวและอื่น ๆ ในส่วนของรูปแบบการใช้ที่ดินหลัก ๆ คือ ที่อยู่อาศัย ทุ่งหญ้า ป่าไม้ และพืชไร่ ส่วนพื้นที่เพื่อกิจกรรมอื่นก็มีน้อยลง ลดกันลงไป ดังจะเห็นได้จากอาชีพของประชาชนส่วนใหญ่ ที่มีการประกอบอาชีพการเกษตรดังนั้นการใช้พื้นที่ส่วนใหญ่นอกจากการที่อยู่อาศัยแล้วก็



เป็นพื้นที่ เพื่อการเกษตร เลี้ยงสัตว์และป่าไม้ เพื่อให้ประโยชน์ร่วมกันของคนในชุมชน
การใช้ประโยชน์ที่ดิน โครงการขยายผลโครงการหลวงน้ำแขวง

การใช้ประโยชน์ที่ดิน	พื้นที่		ร้อยละ
	ตารางกิโลเมตร	ไร่	
นาข้าว	0.08	51.91	0.69
บ่อดิน	0.06	40.37	0.54
ป่าประเภทผลัดใบ	1.54	964.59	12.79
พืชไร่	0.42	262.17	3.48
พื้นที่ทุ่งหญ้าธรรมชาติ	2.62	1,639.78	21.75
ไม้ผล	1.45	906.32	12.02
หมู่บ้าน	4.74	2,960.07	39.26
แหล่งน้ำที่สร้างขึ้น	1.14	713.71	9.47
รวม	12.06	7,538.91	100.00

แหล่งเงินทุน

กลุ่มออมทรัพย์, กองทุนหมู่บ้าน, กองทุน กข.คจ.

การรวมกลุ่มของเกษตรกร

1 กลุ่มอาชีพสวนหมวก

ผลผลิตทางการเกษตร

- 1 ผลผลิตจากการทำนา
2. ผลผลิตจากการทำสวน
3. ผลผลิตจากการทำไร่
4. ผลผลิตจากการสัตว์
5. ผลผลิตจากการแปรรูปผลผลิตทางการเกษตร

แหล่งท่องเที่ยว

น้ำตกน้ำแขวง ซึ่งอยู่ในอาณาเขตบ้านน้ำแขวง ห่างจากหมู่บ้านประมาณ 1,200 เมตร สภาพน้ำตกมีหลายชั้นสวยงามมาก เหมาะแก่การท่องเที่ยวเชิงอนุรักษ์

ปัญหา อุปสรรค และศักยภาพของชุมชนบ้านน้ำแขวง

ปัญหา ความต้องการและแนวทางการพัฒนา

ปัญหาของชุมชน

1. ปัญหาการบุกรุกทำลายป่าไม้ ซึ่งสืบเนื่องมาจากการขาดแคลนที่ดินทำกิน และความต้องการพื้นที่ปลูกข้าวโพดซึ่งกำลังได้รับความนิยมจากเกษตรกร ทำให้ปัญหาการบุกรุกทำลายป่าทวีความรุนแรงมากขึ้น โดยเฉพาะในพื้นที่อุทยานแห่งชาติ

2. ปัญหาการขาดแคลนพื้นที่ทำกิน เนื่องจากสภาพภูมิประเทศของหมู่บ้านมีลักษณะเป็นภูเขา สลับซับซ้อนพื้นที่ราบมีน้อย ดังนั้นพื้นที่ทางการเกษตรจึงมีน้อยตามไปด้วย ก่อให้เกิดปัญหาการขาดแคลนที่ดินทำกิน เพราะพื้นที่หมู่บ้านยังคงเกี่ยวกับพื้นที่อนุรักษ์ ขอบเขตพื้นที่อนุรักษ์กับพื้นที่ทำกินยังไม่มีแนวแบ่งแยกชัดเจน

3. ปัญหาความยากจนของประชาชนในพื้นที่ชาวบ้านส่วนใหญ่ประกอบอาชีพเกษตรกรรม มีรายได้น้อยผลผลิตหรือกำไรขึ้นอยู่กับสภาพดินฟ้าอากาศ ประชาชนส่วนใหญ่จึงมีฐานะยากจน

ความต้องการของชุมชน

1. การมีอาชีพเกษตรกรรมที่มั่นคง ยั่งยืน และคุณภาพชีวิตที่ดีขึ้น
2. การอนุรักษ์ทรัพยากรทางธรรมชาติและสิ่งแวดล้อมเพื่อความมั่นคงของลูกหลานภายภาคหน้าให้ยั่งยืนสืบไป

ผู้ปฏิบัติงาน

นายวิชัย ปัตถมสิงห์ไชย

ผู้อำนวยการโครงการขยายผลโครงการหลวงน้ำเค็ม

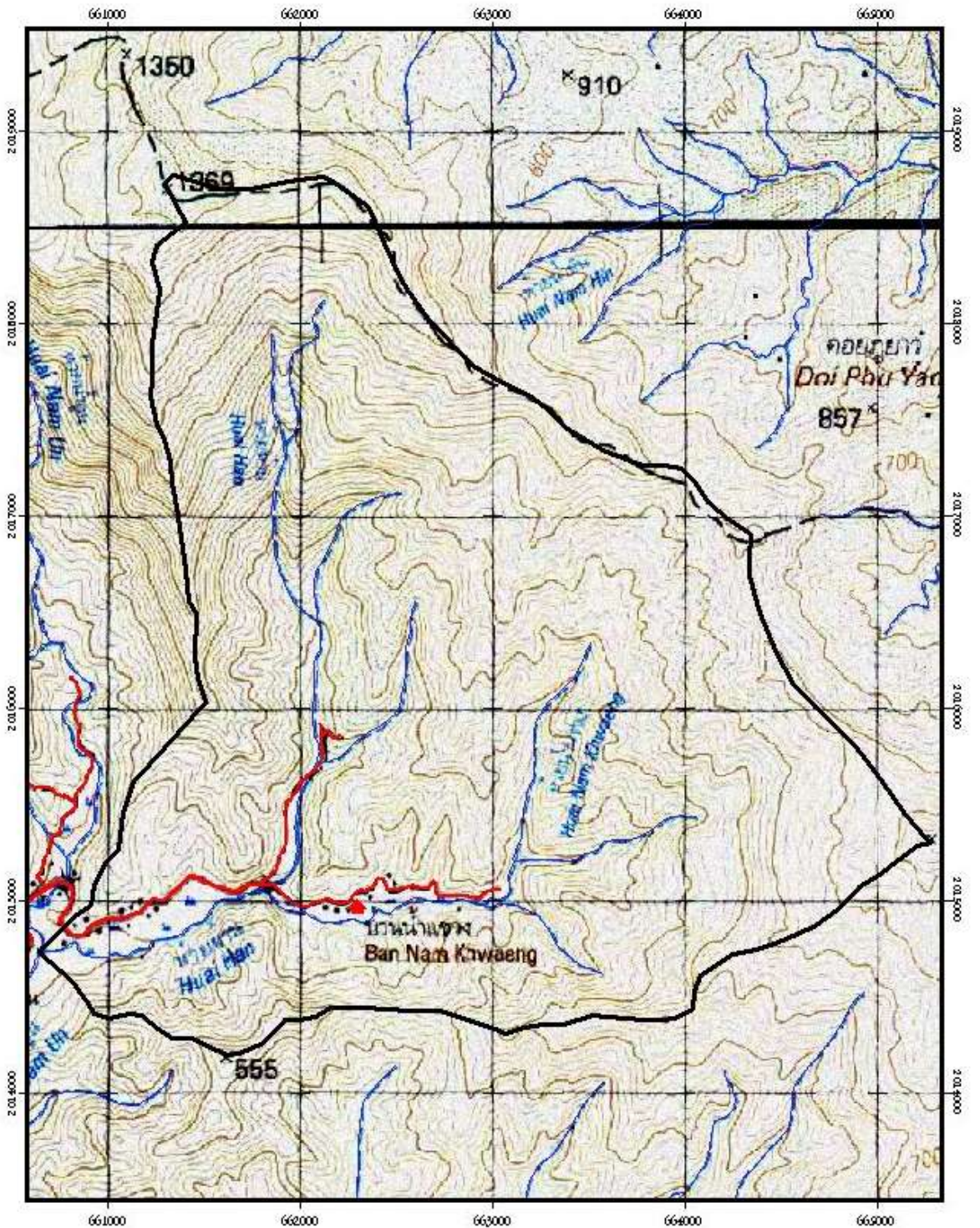
นายวัฒนชัย ดำรงหาญวิทย์

ผู้จัดการกลุ่มโครงการขยายผลโครงการหลวงน้ำแขวง

นายदनัย ใจจะดี

เจ้าหน้าที่ประสานงานสนามโครงการขยายแขวง

แผนที่แสดงลักษณะภูมิประเทศโครงการขยายผลโครงการหลวงน้ำแขวง
อำเภอนาหมื่น จังหวัดน่าน



- สัญลักษณ์
- หมูบ้าน
 - ถนน
 - ทางน้ำ
 - ขอบเขตโครงการ

